

الدَّرْس الأول

موقع العالم الإسلامي وأهميته

يتوقع من الطلبة في نهاية الدرس أن يكونوا قادرين على:

١. تحديد الموقع الفلكي والجغرافي للعالم الإسلامي.
٢. بيان أهميّة موقع العالم الإسلامي.
٣. استنتاج مدى التكامل الاقتصادي بين دول العالم الإسلامي.

الموقع الفلكي والجغرافي للعالم الإسلامي:

نشاط (١): نلاحظ الخريطة، ثم نجيب عن الأسئلة التي تليها:



خريطة (١١): العالم الإسلامي

١. نُحدّد الموقعين الفلكي والجغرافي للعالم الإسلامي.
٢. نُسمّي بعض الدول في العالم الإسلامي.
٣. نستنتج المقصود بالعالم الإسلامي.

أنا تعلمت:

العالم الإسلامي رقعة جغرافية حضارية يقع معظمه في قارتي آسيا وإفريقيا، وجزء منه في قارة أوروبا، وشاركت في تكوينه مجموعة من الشعوب، تعيش في وحدات سياسية مستقلة، دينها الرسمي الإسلام، ويضمّ الدول العربية، وأخرى إسلامية غير عربية.

يقع العالم الإسلامي في معظمه في نصف الكرة الشمالي، يمتد بين دائرتي عرض (١٠°) جنوب خط الاستواء إلى (٥٠°) شماله، وبين خطي طول (١٨°) غرب غرينتش (١٤٠°) شرق غرينتش. يشغل العالم الإسلامي موقعاً جغرافياً مهماً بالنسبة لقارات العالم، والبحار والمحيطات المجاورة، فهو يُطلّ بواجهات بحرية واسعة على كل من المحيط الهندي والأطلسي، والبحر المتوسط، ويتحكّم في العبور إلى هذه المسطحات المائية عبر مضائق وممرات مائية مهمّة، منها ممرّ ملقا في جنوب شرق آسيا، ومضيق باب المندب، ومضيق جبل طارق، وقناة السويس.

أهميّة العالم الإسلامي:

نشاط (٢): نلاحظ الصّور، ثمّ نجيب عن السّؤالين اللّذين يليها:



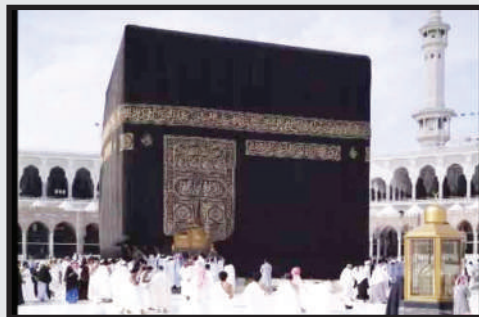
(٢)



(١)



(٤)



(٣)

١. نستنتج أهميّة العالم الإسلامي.
٢. نُعطي أسماء دول إسلامية توضح أهميته في المجالات الدينية والاقتصادية.

تبرز أهميّة العالم الإسلاميّ من خلال امتداده الواسع على ما يزيد عن ٦٨ دائرة عرض بين الشمال والجنوب؛ ما أسهم في تنوع أقاليمه المناخية وموارده الاقتصادية الطبيعية والبشرية، وإشرافه على مسطحات مائية مهمّة أدّى إلى تعزيز صلاته وعلاقاته السياسيّة والتجاريّة والثقافيّة بدول العالم قديماً وحديثاً، وأدّى تحكّمه في عدد من المضائق والممرات المائية المهمّة في دعم مكانته الإستراتيجية، كما أن اتساع مساحته على شكل كتلة متجانسة من حيث مظاهر السطح دون عوائق طبيعية، ساهم في تطور التواصل بين دوله.

التكامل الاقتصاديّ بين دول العالم الإسلاميّ:

نشاط (٣): نلاحظ الصّور، ثمّ نستنتج:



غابات إندونيسيا



صناعة تكنولوجيا



صناعة الصابون



برتقال يافا



صيد الأسماك في غزة



استخراج النفط في الخليج العربي

١. تعدّد الثروات الاقتصادية في العالم الإسلاميّ.

٢. ثروات اقتصادية أخرى في العالم الإسلاميّ.

أنا تعلمت:

تشكل الثروات الاقتصادية دعامة أساسية لتطوير العالم الإسلامي، وتتفاوت في حجمها وتوزيعها بين دولة وأخرى، ويُصنّف اقتصاد العالم الإسلامي ضمن اقتصاديات الدول النامية؛ ما يحتم العمل على تحقيق التكامل الاقتصادي بين دوله لإبرازها كقوة اقتصادية مُهمّة بين التكتلات الاقتصادية العالمية، ومن أبرز الثروات الاقتصادية الزراعة، التي تُعدّ من بين الأنشطة الاقتصادية التقليدية القديمة، وتتصدّر قائمة الأنشطة نظراً لتوفر المقومات من تنوع الأقاليم المناخية، وتنوع التربة وأشكالها وخصائصها، وتوافر موارد المياه، والمقومات البشرية اللازمة للزراعة.

ونظراً لتوافر مساحات شاسعة من المراعي، فقد حقّقت بعض دول العالم الإسلامي فائضاً في الإنتاج الحيواني، كما في السودان وتشاد.

ويمارس سكّان العالم الإسلامي مهنة صيد الأسماك في المحيطات والبحار والبحيرات والأنهار، حيث يصل الإنتاج إلى حوالي (١٥٪) من الإنتاج العالمي. ومن أهم الدول الإسلامية في إنتاج الأسماك إندونيسيا، والمغرب، كما يمتلك ثروات مائية أخرى مثل اللؤلؤ، والإسفنج، وملح الطعام.

ويُعدّ البترول من الموارد الاقتصادية المُهمّة في دول العالم الإسلامي، كما في دول الخليج العربي، وإيران، والعراق، ودول المغرب العربي.

ويتميّز العالم الإسلامي بتنوّع ثرواته المعدنية نظراً لامتداده على مساحات واسعة، ومن أهم معادنه الحديد، والمنجنيز، والفوسفات، والنحاس كما في دول المغرب العربي. إنّ تنوّع الموارد الاقتصادية في العالم الإسلامي من مواد خام، ومصادر الطاقة، إضافة لوفرة رؤوس الأموال، والأيدي العاملة، والأسواق، أدّى إلى تطوّر الصناعات التجميعية، والغذائية، والمعدنية، والكيميائية.

نفكّر وناقش:



أثر الثروات الاقتصادية وتوزيعها على تحقيق التكامل الاقتصادي بين دول العالم الإسلامي.



أختبر نفسي:

السؤال الأول: أنقل إلى دفتري، وأختار رمز الإجابة الصحيحة فيما يأتي:

١. ما امتداد العالم الإسلامي فلكياً؟

أ- من ١٢° جنوب خط الاستواء إلى ٥٧° شماله.

ب- من ١٣° جنوب خط الاستواء إلى ٥٥° شماله.

ج- من ٢٠° جنوب خط الاستواء إلى ٥٨° شماله.

د- من ١٧° جنوب خط الاستواء إلى ٥٢° شماله.

٢. ما الدولتان اللتان حققتا فائضاً في الإنتاج الحيواني؟

أ- مصر والسعودية. ب- العراق وسوريا. ج- السودان وتشاد. د- المغرب وتونس.

٣. ما المورد الاقتصادي الأكثر أهمية في دول الخليج العربي؟

أ- الفوسفات. ب- الحديد. ج- البترول. د- المنجنيز.

السؤال الثاني: أفسر تطور الصناعات التجميعية، والغذائية، والمعدنية، والكيميائية في العالم الإسلامي.

السؤال الثالث: أبين أهمية الموقع الجغرافي للعالم الإسلامي.

السؤال الرابع: أعطي أمثلة على الثروات الاقتصادية في العالم الإسلامي.

السؤال الخامس: أستنتج أهمية تحقيق التكامل الاقتصادي بين دول العالم الإسلامي.

الدّرس الثاني

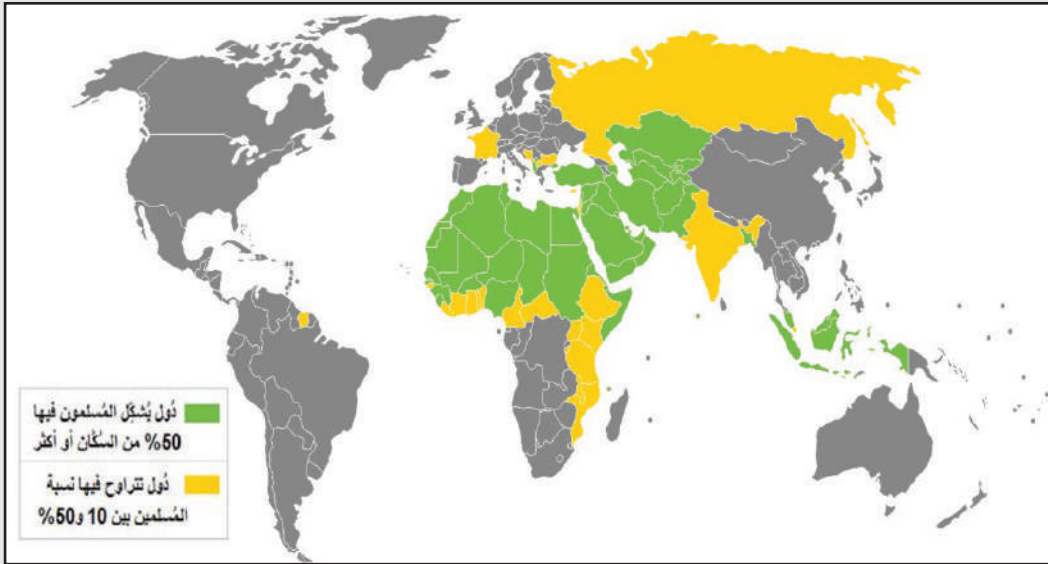
شعوب العالم الإسلاميّ

يُتَوَقَّع من الطلبة في نهاية الدرس أن يكونوا قادرين على:

١. معرفة عدد سكّان العالم الإسلاميّ، وتوزيعهم الجغرافي.
٢. بيان مراكز الثقل السكّاني لشعوب العالم الإسلاميّ.
٣. توضيح التركيب اللغوي لسكّان العالم الإسلاميّ.

سكّان العالم الإسلاميّ وتوزيعهم الجغرافي:

نشاط (١): نلاحظ الخريطة، ونستنتج، ثم نجيب عن السؤالين اللّذين يلبها:



دول يُشكّل المسلمون فيها
50% من السكّان أو أكثر

دول تتراوح فيها نسبة
المسلمين بين 10 و50%



يتوزع سكّان العالم الإسلاميّ في قارّات العالم حسب مُنظّمة التعاون الإسلاميّ على شكل وحدات سياسية في بعضها أغلبية إسلاميّة، ففي قارة آسيا يبلغ عدد الدول الإسلاميّة ٢٧ دولة، منها إندونيسيا وماليزيا وفلسطين. أما في قارة إفريقيا فيبلغ ٢٦ دولة، منها نيجيريا ومصر والسودان، وفي قارة أمريكا الجنوبيّة دولتان هما: سورينام وغويانا، بينما في قارة أوروبا توجد ألبانيا، وكسوفو، وجزء من تركيا.

يتركز معظم السكّان في العالم الإسلاميّ في المناطق الساحلية التي تتميز بالمناخ المعتدل، والموقع الجغرافي، والتربة الخصبة، خاصّة الدول المطلة على البحار، ويقلّ تركّزهم في المناطق الداخليّة خاصّة الصحراويّة باستثناء وادي النيل.

يمتاز العالم الإسلاميّ بارتفاع نسبة معدلات الخصوبة، وقلة الوفيات، لأسباب منها: الثقافة الدينية والاجتماعيّة، والزواج المبكر، وتحسن المستوى الصحي والغذائي، الذي قلّل من معدلات الوفيات، فمثلاً بلغت نسبة معدلات الخصوبة في فلسطين (٤,١) مولود.

نفكر، وناقش:



يعدّ قطاع غزة من أكثر المناطق ازدحاماً بالسكان في العالم.

نبحث، ونعدّ تقريراً:



عدد المسلمين في العالم الإسلاميّ.

مراكز الثقل السكاني لشعوب العالم الإسلامي:

نشاط (٢): نقرأ الجدول الآتي، ثم نقوم بما يأتي:



الدولة	عدد السكان في العام ٢٠٢٠م (بالمليون)	الدولة	عدد السكان في العام ٢٠٢٠م (بالمليون)
إندونيسيا	٢٧٣,٥٢	مصر	١٠٢,٣٣
إيران	٨٣,٩٩	باكستان	٢٢٠,٨٩
بنغلادش	١٦٤,٦٨	تركيا	٨٤,٣٣
نيجيريا	٢٠٦,١٣		

جدول (١): مراكز الثقل السكاني في العالم الإسلامي

١. نرتب الدول الإسلامية في الجدول ترتيباً تنازلياً حسب عدد السكان.
٢. نستنتج أهمية وجود دول إسلامية ذات ثقل سكاني.

أنا تعلمت:



يشتمل العالم الإسلامي على دول ذات ثقل سكاني مثل إندونيسيا التي تُعدّ الدولة الأكثر سكاناً في العالم الإسلامي، تليها باكستان، ثمّ بنغلادش، حيث يشكّل سكان هذه الدول حوالي (٣٦٪) من مجموع السكان المسلمين في العالم الإسلامي. ورغم أن الهند والصين دولتان غير إسلاميتين، إلا أنه يوجد بهما عدد كبير من المسلمين، وهذا العدد في زيادة مستمرة، وهنالك دول إسلامية يعدّ المسلمون فيها أقلّيات بالنسبة للعدد الكلي للسكان مثل سورينام وغويانا.

الأصول اللغوية لسكان العالم الإسلامي :

نشاط (٣): نقرأ الجدول الآتي، ثم نجيب عن السؤالين اللذين يليه:



الأصول اللغوية	مثال	مكان انتشارها
السامية	اللغة العربيّة	الدول العربيّة
الهندو آرية	الإيرانية - الأوردية	الباكستان - إيران
الملاوية	الماليزية - الإندونيسية	إندونيسيا - ماليزيا - تركيا
النشادية	الهاوسا	نيجيريا - السنغال

جدول (٣): الأصول اللغوية لسكان العالم الإسلامي

١. نُفسّر اهتمام شعوب العالم الإسلامي بتعلّم اللغة العربيّة.
٢. نستنتج تعدّد اللغات في العالم الإسلامي.

أنا تعلمت:



يعود التنوع في التركيب اللغوي في العالم الإسلامي إلى تعدّد الأعراق، حيث يشتمل على أربعة أصول لغوية منها: مجموعة اللغات السامية مثل اللغات: العربيّة، والآشورية، والآرامية، وتنتشر هذه اللغات في المنطقة الممتدة من إيران شرقاً حتّى المحيط الأطلسي غرباً مروراً بجميع الدول العربيّة، ومجموعة اللغات الهندو آرية، ومنها اللغات: الإيرانية، والأوردية في باكستان، ومن مناطق انتشارها جنوب شرق تركيا، وباكستان، وبنغلادش، وغيرها، ومجموعة اللغات الملاوية وتنتشر في إندونيسيا، والصين، وغيرها، ومجموعة اللغات الزنجية ومنها لغة النيجر الكونغولية، وتنتشر في السنغال، ونيجيريا، وغيرها.

إن نسبة المتحدثين باللغة العربيّة في العالم الإسلامي بلغت ٢٠-٣٠٪ من مجموع اللغات المتداولة في العالم الإسلامي، وتكتسب اللغة العربيّة أهميّة خاصّة لكونها لغة القرآن الكريم؛ ولهذا تُقبل الشعوب الإسلاميّة على تعلّمها.



أختبر نفسي:

السؤال الأول: أنقل إلى دفترتي، وأختار رمز الإجابة الصحيحة فيما يأتي:

١. أين يزداد تركّز السكّان في العالم الإسلامي؟
أ- المناطق الداخليّة. ب- المناطق الصحراويّة. ج- المناطق الجبليّة. د- المناطق الساحليّة.
٢. ما أكثر دول العالم الإسلامي سكّاناً؟
أ- الباكستان. ب- مصر. ج- نيجيريا. د- إندونيسيا.
٣. كم تبلغ نسبة المتحدثين باللغة العربيّة في العالم الإسلامي؟
أ- ١٠-٢٠٪ ب- ٢٠-٣٠٪ ج- ٣٠-٤٠٪ د- ٤٠-٥٠٪

السؤال الثاني: نفّسر ما يلي:

١. ارتفاع معدلات الخصوبة في فلسطين.
٢. تعدّد اللغات في العالم الإسلامي.

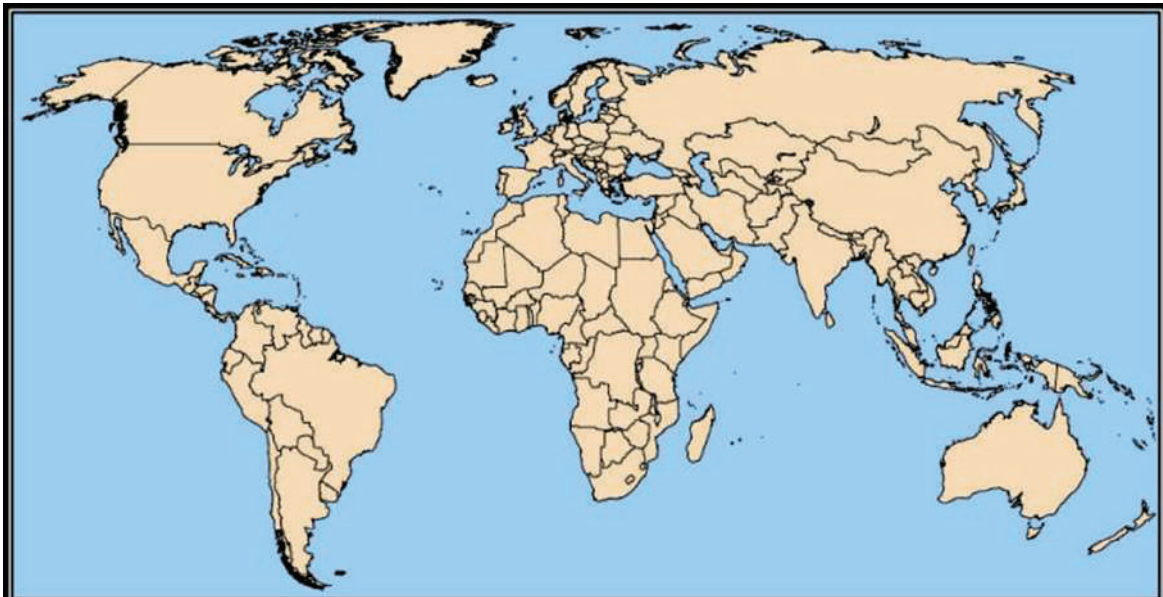
السؤال الثالث: أوازن بين مجموعة اللغات السامية والنشادية من حيث مكان انتشارها.

السؤال الرابع: نعيّن على خريطة العالم الصمّاء:

قارّات: آسيا، وإفريقيا، وأوروبا، وأمريكا الجنوبيّة.

مسطحات مائيّة: المحيط الأطلسيّ، والمحيط الهنديّ، والبحر المتوسط، والبحر الأحمر، ومضيق جبل طارق.

دول: فلسطين، وإندونيسيا، ونيجيريا، وماليزيا، وباكستان، وألبانيا، وسورينام.





تتميّز فلسطين بالتنوع المناخيّ ما بين المناخ الصحراويّ الجاف وشبه الصحراويّ، ومناخ البحر المتوسط، وتختلف درجات الحرارة في فلسطين من منطقة إلى أخرى، فترتفع صيفاً، وتنخفض شتاءً. أمّا الأمطار فتسقط في فصل الشتاء، وتتفاوت كمّيّة الأمطار من منطقة إلى أخرى، فتزداد على المناطق الساحليّة والغربيّة والجبليّة؛ بسبب تأثرها بالرياح القادمة من البحر المتوسط، بينما تقلّ في المناطق الجنوبيّة والشرقيّة بسبب وجود الجبال التي تمنع وصول الرياح إليها.

اهتمام العالم الإسلاميّ بفلسطين:

نشاط (٤): نقرأ الآية الكريمة، والحديث الشريف، ثم نجيب عن الأسئلة التي تليهما:



• الآية الكريمة:

قال تعالى: ﴿سُبْحَانَ الَّذِي أَسْرَى بِعَبْدِهِ لَيْلًا مِنَ الْمَسْجِدِ الْحَرَامِ إِلَى الْمَسْجِدِ الْأَقْصَا الَّذِي بَنَيْنَا حَوْلَهُ لِنُرِيَهُ مِنْ آيَاتِنَا إِنَّهُ هُوَ السَّمِيعُ الْبَصِيرُ ﴿١﴾ . (الإسراء: ١)

• الحديث الشريف:

عن أبي هريرة -رضي الله عنه-، عن النبي -صلى الله عليه وسلم- قال: « لا تُشَدُّ الرَّحَالُ إِلَّا إِلَى ثَلَاثَةِ مَسَاجِدَ: الْمَسْجِدِ الْحَرَامِ وَمَسْجِدِي هَذَا وَالْمَسْجِدِ الْأَقْصَى ». (رواه البخاري ومسلم)

١. نُفَسِّرْ أَهَمِّيَّةَ رِحْلَةِ الْإِسْرَاءِ وَالْمَعْرَاجِ فِي التَّارِيخِ الْإِسْلَامِيِّ.
٢. نَسْتَنْتِجُ الْعِلَاقَةَ بَيْنَ الْمَسْجِدِ الْحَرَامِ وَالْمَسْجِدِ الْأَقْصَى.
٣. نُفَسِّرْ اِهْتِمَامَ الْعَالَمِ الْإِسْلَامِيِّ بِفِلَسْطِينِ.
٤. نناقش فضائل المسجد الأقصى.

أنا تعلمت:



المسجد الأقصى المبارك

يعدّ المسجد الأقصى من أقدس المساجد عند المسلمين؛ فهو من المساجد التي تُشدّ إليها الرحال، وهو أولى القبليتين، وثاني المسجدين، وثالث الحرمين، وإليه أُسريَ برسول الله -صلى الله عليه وسلم- من مكة المكرمة إلى بيت المقدس في فلسطين على دابة البراق، وكانت القُدس قبله المسلمين الأولى لفترة من الزمن قبل أن يتم تحويل القبلة إلى الكعبة المشرفة في السنة الثانية للهجرة.

إن احتلال فلسطين في عام ١٩١٧م من قبل بريطانيا، وتسليمها للصهاينة في عام ١٩٤٨م، ثمّ احتلّ الصهاينة ما تبقى من فلسطين في عام ١٩٦٧م، وسقوط القدس بأيديهم؛ أثار حفيظة المسلمين والعرب على المستويين الرسمي والشعبي في العالم، وأصبحت قضية فلسطين والقدس هي قضية المسلمين والعرب الأولى لقدسيتها بعد مكة المكرمة والمدينة المنورة.

نشأة مُنظمة التعاون الإسلامي:

نشاط (٥): نلاحظ الصورة، ثمّ نقوم بما يأتي:



١. نصف ما نشاهده في الصورة.
٢. نناقش مسؤولية الاحتلال الصهيوني عن حماية الأماكن المقدّسة، كإحراق المسجد القبلي في المسجد الأقصى بتاريخ ٢١/٨/١٩٦٩م.



أنا تعلمت:



أثار إحراق المسجد القبلي في المسجد الأقصى ردات فعل للشعوب العربيّة والإسلاميّة، تمثّلت في إعلان الإضراب العام في كل البلاد العربيّة والإسلاميّة بتاريخ ٢٣/أب/١٩٦٩م، وعلت الأصوات الشعبيّة والرسميّة مطالبة بعقد مؤتمر قمة إسلامي يدافع عن كرامة الأمة الإسلاميّة ومقدّساتها، ويتصدّى للعدوان الصهيونيّ على القدس من خلال حشد القوى العربيّة والإسلاميّة، ونجح زعماء نحو خمس وعشرين دولة عربيّة وإسلاميّة في عقد مؤتمر إسلاميّ

تحضيري في الرباط بالمملكة المغربية في ٢٥ /أيلول/١٩٦٩م، الذي أسس لقيام مُنظّمة المؤتمر الإسلاميّ، وقد شاركت مُنظّمة التحرير الفلسطينيّة في المؤتمر بصفة مراقب.

عُقد أول مؤتمر إسلاميّ في الأول من آذار من عام ١٩٧٠م لوزراء خارجية الدول الإسلاميّة في جدّة بالمملكة العربيّة السعوديّة، وقرّر إنشاء أمانة عامة للمُنظّمة يرأسها أمين عام لضمان الاتصال بين الدول الأعضاء وتنسيق العمل، واختيرت مدينة جدّة مقررًا مؤقتًا للمُنظّمة، بانتظار تحرير القدس، حيث ستكون المقر الدائم. عُقد مؤتمر القمة الإسلاميّة الثاني في مدينة لاهور في باكستان بتاريخ ٢٢-٢٤ /شباط/١٩٧٤م،



وفيه أصبحت مُنظّمة التحرير الفلسطينيّة عضواً كامل العضوية في مُنظّمة المؤتمر الإسلاميّ. وفي حزيران ٢٠١١م خلال الدورة الثامنة والثلاثين لمجلس وزراء خارجية الدول الأعضاء التي عقدت في كازخستان تحوّل اسم المُنظّمة من (مُنظّمة المؤتمر الإسلاميّ) إلى (مُنظّمة التعاون الإسلاميّ).

تعدّ مُنظّمة التعاون الإسلاميّ من المُنظّمات الدوليّة الكبرى في العالم، واشترط

في عضويّة المُنظّمة أن تكون الدولة عضواً في الأمم المتحدة، وذات أغلبية مسلمة، وتلتزم بأهداف المُنظّمة وميثاقها.

أهداف مُنظمة التعاون الإسلامي:

نشاط (٦): نقرأ النَّصَّ، ثمَّ نجيب عن السَّوَالين اللَّذين يليه:



تضمَّن ميثاق مُنظمة التعاون الإسلامي عند تأسيسها عهداً بالسعي بكل الوسائل لتحرير القدس من الاحتلال الصهيوني... وفي القمة الإسلامية الحادية عشرة التي عقدت في مدينة دكار عاصمة السنغال يومي (١٣ و ١٤) آذار ٢٠٠٨م، حُدِّدَت أهداف المُنظمة في تعزيز التضامن الإسلامي بين الدول الأعضاء، ودعم التعاون في المجالات السياسيَّة، والاقتصاديَّة، والاجتماعيَّة، والثقافيَّة، والعلميَّة، والتكنولوجيَّة، وحماية الأماكن المقدَّسة، ودعم كفاح الشعب الفلسطيني، ومعاونته لاستعادة حقوقه المشروعة، وتحرير الأراضي المُحتلَّة من الاحتلال الصهيوني.

١. نُخصُّ أهداف مُنظمة التعاون الإسلامي كما ورد في ميثاق عام ٢٠٠٨م.
٢. نُبيِّن مجالات التعاون بين دول مُنظمة التعاون الإسلامي.

أنا تعلمت:



تسعى مُنظمة التعاون الإسلامي لحماية مصالحها الحيويَّة، وتسوية النزاعات والصراعات التي تكون أيّ من الدول الأعضاء طرفاً فيها دعماً للسلم والأمن الدوليَّين، وتعزيزاً للعلاقات بين مختلف شعوب العالم. وتعزيز التعاون والتضامن الإسلامي بين الدول الأعضاء، وصون وحماية المصالح المشتركة للمسلمين، ودعم كفاح جميع الشعوب الإسلاميَّة لصيانة كرامتها واستقلالها، وحقوقها الوطنيَّة، وحماية الأماكن المقدَّسة، ودعم كفاح الشعب الفلسطيني، لاستعادة حقوقه المشروعة وتحرير الأراضي المُحتلَّة، والعمل على محو التفرقة العنصريَّة وجميع الأشكال الاستعماريَّة في العالم، والرقي بالعلوم والتكنولوجيا وتشجيع البحث العلمي، وتعليم اللغة العربيَّة في الأقطار الإسلاميَّة لتسهيل فهم القرآن الكريم، وإحياء التراث الإسلامي، والعمل على نشره.

نبحث، ونُعِدُّ تقريراً:



دور صندوق القدس التابع لمُنظمة التعاون الإسلامي في تعزيز صمود الفلسطينيين في القدس الشريف.

قرارات مُنظمة التعاون الإسلامي الخاصة بالقضية الفلسطينية:

نشاط (٧): نقرأ النصّ، ونستنتج، ثمّ نجيب عن الأسئلة التي تليها:



حظيت القضية الفلسطينية والقدس الشريف على إجماع إسلامي في معظم قرارات مؤتمرات المنظمة، التي نصّت على مطالبة الصهاينة بالانسحاب من الأراضي العربيّة المحتلّة، وعلى رأسها القدس الشريف عاصمة فلسطين، وتأييد حقّ الشعب العربي الفلسطيني في جهاده ونضاله من أجل تحرير أرضه، وتقديم الدعم المادي والمعنويّ على جميع المستويات، واعتبار منظمة التحرير الفلسطينيّة الممثل الشرعيّ والوحيد للشعب العربي الفلسطيني في أماكن تواجده كافة.

١. نُعدّد أبرز القرارات الصادرة عن منظمة التعاون الإسلاميّ بخصوص القضية الفلسطينيّة.

٢. نُبيّن موقف منظمة التعاون الإسلاميّ من منظمة التحرير الفلسطينيّة.

أنا تعلمت:



صدر عن منظمة التعاون الإسلاميّ عدة قرارات خاصّة بالقضية الفلسطينيّة من أبرزها:

مطالبة المجتمع الدوليّ ممثلاً بهيئة الأمم المتحدة بإنهاء الاحتلال الصهيونيّ، وتحرير الأرض العربيّة والفلسطينيّة عام ١٩٦٧م، بما فيها مدينة القدس الشريف، والاعتراف بمنظمة التحرير الفلسطينيّة ممثلاً شرعياً ووحيداً للشعب الفلسطينيّ، وحثّ الدول الأعضاء على فتح مكاتب تمثيل لمنظمة التحرير الفلسطينيّة في جميع العواصم العربيّة والإسلاميّة، ودعمت عضوية فلسطين في المنظمات والهيئات الدوليّة.

ونظمت الدعم السياسيّ والاقتصاديّ للفلسطينيين من خلال صندوق التضامن الإسلاميّ، وطالبت جميع الدول الأعضاء بإصدار طابع بريد خاص يحمل اسم فلسطين، يُدفع ريعه لمنظمة التحرير الفلسطينيّة، وأسست صندوق القدس، ولجنة القدس الشريف بإشراف المملكة المغربية لتنظيم العمل السياسيّ، وجمع الأموال لدعم مؤسسات القدس وسكّانها وحماية الأماكن المقدّسة. كما حثّت المنظمة الدول الأعضاء على تدريس جغرافية فلسطين وتاريخها في جميع الدول الأعضاء؛ لتوعية الأجيال الإسلاميّة والعربيّة بأهميّة فلسطين، وتعزيز دورهم تجاه تحريرها.



وأدانت الاحتلال الصهيوني للأراضي الفلسطينية، وما يمارسه من انتهاكات بحق الفلسطينيين، من استيطان للأرض الفلسطينية وطمس للمعالم والمقدّسات، وما يرتبط بها من سلب الأراضي، وهدم البيوت، والاعتقالات، وفرض الإغلاقات والحصار على المدن الفلسطينية، وبناء جدار الضم والتوسّع العنصريّ الذي التهم الأرض الفلسطينية، وقطع التواصل بين أبناء الشعب الواحد، وعزل مدينة القدس عن محيطها، إضافة لحصار قطاع غزة وعزله عن العالم.

كما أكّدت المُنظّمة على الوقوف بجانب الشعب الفلسطينيّ في كفاحه من أجل الحرية والاستقلال، وتحرير الأرض والمقدّسات من دنس الاحتلال الصهيونيّ بشتى الوسائل، وطالبت بإيجاد حل سلميّ عادل للقضية الفلسطينية، يضمن إقامة الدولة الفلسطينية، وعاصمتها القدس الشريف.



نفكر، وناقش:

دور مُنظّمة التعاون الإسلاميّ في تعزيز صمود الشعب الفلسطينيّ وتحقيق الاستقلال.



أختبر نفسي:

السؤال الأوّل: أنقل إلى دفترتي، وأختار رمز الإجابة الصحيحة فيما يأتي:

- أين عُقد أول مؤتمر إسلاميّ لوزراء خارجية الدول الإسلاميّة؟
أ- الرياض. ب- مكة المكرمة. ج- جدّة. د- المدينة المنورة.
- في أي عام تمّ تعديل ميثاق مُنظّمة التعاون الإسلاميّ؟
أ- ٢٠٠٦ م. ب- ٢٠٠٨ م. ج- ٢٠١٠ م. د- ٢٠١١ م.
- ماذا يحمل طابع البريد الذي طالب به أعضاء مُنظّمة المؤتمر الإسلاميّ؟
أ- اسم فلسطين. ب- اسم القدس. ج- اسم المسجد الأقصى. د- اسم قبة الصخرة.

السؤال الثاني: أضع إشارة (✓) أمام العبارة الصحيحة، وإشارة (X) أمام العبارة غير الصحيحة فيما يأتي:

١. تبلغ مساحة فلسطين ٧٢٠٧٢ كم^٢. ()
٢. يحدّ فلسطين من الشمال سوريا ولبنان. ()
٣. تزداد كمية الأمطار في فلسطين على المناطق الشرقية والجنوبية. ()

السؤال الثالث: أحدّد موقع فلسطين فلكياً.

السؤال الرابع: أعدّد أهم الأقاليم المناخية الموجودة في فلسطين.

السؤال الخامس: أصف مناخ فلسطين صيفاً وشتاءً.

السؤال السادس: أذكر أهم أشكال التضاريس في فلسطين.

السؤال السابع: أبيّن أهميّة الموقع الجغرافي لفلسطين.

السؤال الثامن: أذكر أهداف ميثاق منظمة التعاون الإسلامي عند تأسيسها.

السؤال التاسع: أصف ردة الفعل العربيّة والإسلاميّة على إحراق المسجد الأقصى عام ١٩٦٩م.

السؤال العاشر: أستنتج الإجراءات التي اتخذتها منظمة التعاون الإسلامي للحدّ من انتهاكات الاحتلال بحقّ الفلسطينيين.

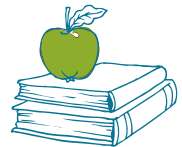
السؤال الحادي عشر: علّل الآتي:

أ- إنشاء الأمانة العامة لمنظمة التعاون الإسلامي.

ب- اهتمام العالم الإسلامي بفلسطين.

ج- حثّ منظمة التعاون الإسلامي الدول الأعضاء على تدرس جغرافية فلسطين وتاريخها.

مشروع الوحدة:



- أثر الاحتلال الصهيوني على التنمية المستدامة في فلسطين.